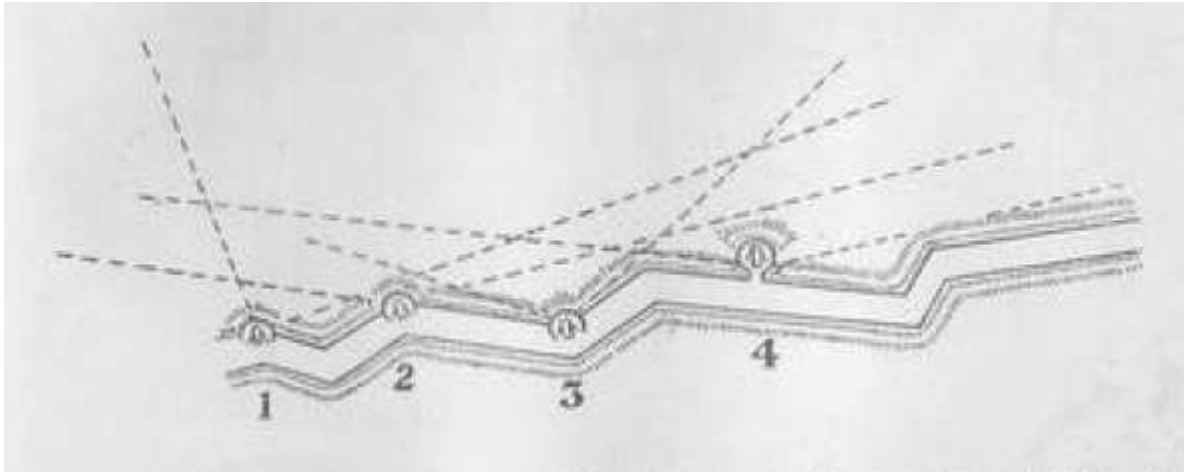


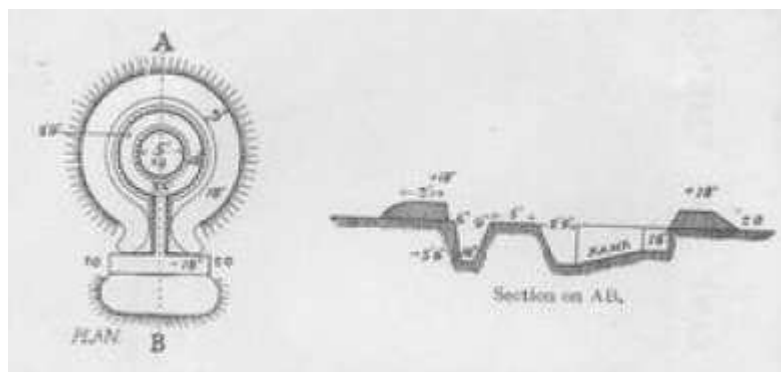
Polní palebná stanoviště kulometů typu Vickers, Maxim, Lewis a Colt z období 1. světové války



Obr. 1: Umístění 4 kulometů ve střeleckém zákopu umožňující vedení křížové palby a poskytování vzájemné palebné podpory

Velitel jednotky si pro své velitelské stanoviště vybere takovou pozici, ze které může dohlížet na činnost všech čtyř zbraní. Umístění stanoviště nelze provádět šablonovitě. Je třeba se přizpůsobit místním podmínkám.

Kruhový kulometný okop



Obr. 2: Kruhový kulometný okop

Mezi výhody tohoto stanoviště patří možnost snadného maskování, vedení palby do všech směrů a dostatečné krytí obsluhy zbraně. Na obr. 3 je čelní snímek okopu. Z obr. 4 je zřetelný způsob ustavení trojnožky kulometu tak, aby jeho pozice byla co nejvíce stabilní a aby palba mohla být vedena v co možná nejmenší výšce nad úroveň okolního terénu.

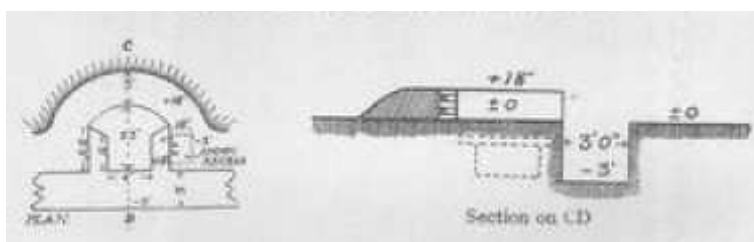


Obr. 3: Čelní pohled na kruhový kulometný okop



Obr. 4: Pohled dovnitř okopu

Výklenek pro kulomet ve střeleckém zákopu



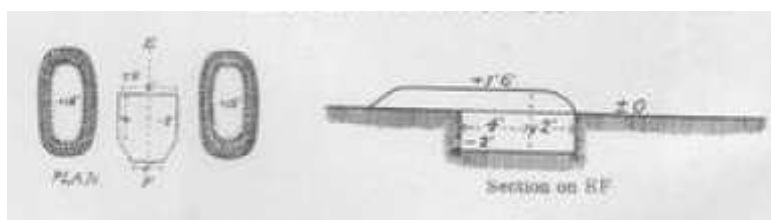
Obr. 5: Výklenek pro umístění kulometu ve střeleckém zákopu

Takovéto umístění zbraní poskytuje dobré krytí obsluze a umožňuje skrytý přísun munice. Pozice zbraní není při čelním pohledu patrná ze vzdálenosti větší než 600 yardů (cca 550 m). Pokud není v činnosti kondenzátor, může být palebná pozice prozrazena sloupcem stoupající vodní páry.



Obr. 6: Skupina kulometů vedoucích palbu z výklenků ve střeleckém zákopu

Spěšně vybudované stanoviště



Obr. 7: Spěšně vybudovaný kulometný okop

Prameny a použitá literatura:

Machine gunners' handbook including Vickers, Maxim, Lewis and Cold automatic guns, 8th edition, 2nd lieut. J. Bostock, London, 1917

Autor:

Ing. Vladimír Polášek

vladimir.polasek@atlas.cz

